

Σε κάθε εργοτάξιο, μικρό ή μεγάλο, η υγιεινή είναι από τα θέματα που όλοι θεωρούν αυτονόητα μέχρι τη στιγμή που κάτι πάει στραβά. Τότε συνειδητοποιείς ότι η επιλογή και η διαχείριση των φορητών τουαλετών δεν είναι «δευτερεύον θέμα», αλλά παράγοντας που επηρεάζει την παραγωγικότητα, την ασφάλεια και τη φήμη της επιχείρησής σου.

Έχω δει εργοτάξια με αψεγάδιαστο τεχνικό σχεδιασμό και άριστη οργάνωση, να «γκρεμίζονται» σε επίπεδο ηθικού συνεργείων επειδή κάποιος αποφάσισε να κόψει κόστος στις κινητές τουαλέτες. Έχω δει και το αντίθετο, μικρά έργα που λειτούργησαν σαν καλοκουρδισμένη μηχανή, επειδή ο εργολάβος φρόντισε οι λύσεις υγιεινής εργοταξίου να είναι σωστά μελετημένες.

Παρακάτω θα δούμε τα 7 πιο συχνά λάθη που συναντώ στη χρήση χημικών τουαλετών εργοταξίου, με πρακτικά παραδείγματα και προτάσεις για να τα αποφύγετε.

Γιατί οι φορητές τουαλέτες στο εργοτάξιο είναι κρίσιμη απόφαση

Η επένδυση σε φορητές τουαλέτες εργοταξίου δεν εξαντλείται στο ποσό της ενοικίασης ή της αγοράς. Έχει άμεση σύνδεση με:

την υγεία των εργαζομένων

την παραγωγικότητα και τον χαμένο χρόνο μετακινήσεων τη συμμόρφωση με την εργατική νομοθεσία και τους κανονισμούς υγιεινής τη σχέση με την τοπική κοινότητα, ειδικά σε αστικά έργα την εικόνα του εργοδότη στα μάτια συνεργείων και πελατών

Ένα εργοτάξιο με βρώμικες ή ανεπαρκείς εξωτερικές τουαλέτες μετατρέπεται πολύ γρήγορα σε χώρο όπου οι εργαζόμενοι νιώθουν ότι αντιμετωπίζονται σαν αναλώσιμοι. Αυτό έχει κόστος που δεν αποτυπώνεται άμεσα στο τιμολόγιο της ενοικίασης, αλλά φαίνεται στην απόδοση και στη διάθεση του προσωπικού.

Λάθος 1: Υπολογίζετε λάθος πόσες φορητές τουαλέτες χρειάζεστε

Το βλέπω ξανά και ξανά: «Βάλε μία, άντε δύο, και βλέπουμε». Το αποτέλεσμα είναι ουρές, εκνευρισμός, απώλεια χρόνου, και τελικά αυτοσχέδιες λύσεις σε γωνίες του οικοπέδου που δεν θα έπρεπε να χρησιμοποιεί άνθρωπος.

Υπάρχουν διεθνείς πρακτικές για τον υπολογισμό του αριθμού σε προσωρινές τουαλέτες, οι οποίες συνήθως ξεκινούν από μία χημική τουαλέτα για κάθε eight έως 10 εργαζόμενους σε τυπικό ημερήσιο ωράριο. Αν η χρήση είναι εντατική, αν υπάρχει υπερωριακή απασχόληση ή περιορισμένο ωράριο συντήρησης, τότε ο λόγος πρέπει να είναι πιο αυστηρός.

Ένα συνηθισμένο σενάριο: εργοτάξιο με 25 άτομα, μία μόνο φορητή τουαλέτα, και εξυπηρέτηση από την εταιρεία ενοικίασης κάθε 10 ημέρες. Πρακτικά, η τουαλέτα είναι αξιοπρεπής μόνο τις 3 πρώτες ημέρες. Από εκεί και πέρα, κανείς δεν θέλει να τη χρησιμοποιήσει και αρχίζουν τα «σπασίματα» πειθαρχίας.

Πιο ασφαλές είναι να σκεφτείτε ως εξής:

πρώτον, πόσα άτομα θα βρίσκονται ταυτόχρονα στο εργοτάξιο στο μέγιστο φόρτο δεύτερον, πόσες ώρες θα είναι ενεργό το εργοτάξιο τρίτον, κάθε πότε μπορεί να γίνει συντήρηση και άντληση

Αν, για παράδειγμα, έχετε 30 εργαζόμενους, 10ωρο ωράριο και δυνατότητα εξυπηρέτησης κάθε 7 ημέρες, τότε οι 3 χημικές τουαλέτες εργοταξίου θεωρούνται σχεδόν ελάχιστο. Αν προσθέσετε και ένα μικρό περιθώριο για εποχικές αυξήσεις προσωπικού ή υπερβολάβους, αποφεύγετε δυσάρεστες εκπλήξεις.

Λάθος 2: Εστιάζετε μόνο στην τιμή και όχι στο συνολικό κόστος

Η ενοικίαση χημικών τουαλετών συχνά αντιμετωπίζεται σαν γραμμή κόστους που πρέπει να συμπιεστεί. Έτσι επιλέγεται η φθηνότερη προσφορά, χωρίς να εξετάζεται τι περιλαμβάνει: πόσες αντλήσεις, τι είδους αναλώσιμα, σε τι κατάσταση είναι ο στόλος των κινητών τουαλετών.

Εδώ γίνεται συχνά η παρεξήγηση μεταξύ ενοικίασης και αγοράς. Η αγορά χημικής τουαλέτας ίσως φαίνεται οικονομικότερη σε ορίζοντα ετών, αλλά συνεπάγεται δικό σας κόστος συντήρησης, μεταφοράς, απολύμανσης και διάθεσης λυμάτων μέσω εξειδικευμένου συνεργείου. Πολλές εταιρείες ξεκινούν με αγορά φθηνών μοντέλων, για να καταλήξουν δύο χρόνια μετά να τα εγκαταλείπουν στην άκρη του οικοπέδου επειδή η συντήρηση έγινε βραχνάς.

Στην ενοικίαση έχει σημασία να ξεκαθαρίσετε:

αν η τιμή περιλαμβάνει τακτική συντήρηση και πόσο συχνά αν υπάρχουν χρεώσεις για έκτακτες αντλήσεις τι ποιότητα καθαριστικών και αναλωσίμων χρησιμοποιεί ο πάροχος σε πόσο χρονικό διάστημα μπορεί να επέμβει σε βλάβη ή βανδαλισμό

Ένας πάροχος που χρεώνει λίγο παραπάνω αλλά σας εξασφαλίζει ότι σε 24 ώρες θα έχει αντικαταστήσει βανδαλισμένη μονάδα, στην πράξη συχνά κοστίζει λιγότερο από κάποιον φθηνότερο που «θα δει το θέμα όταν περάσει στην περιοχή».

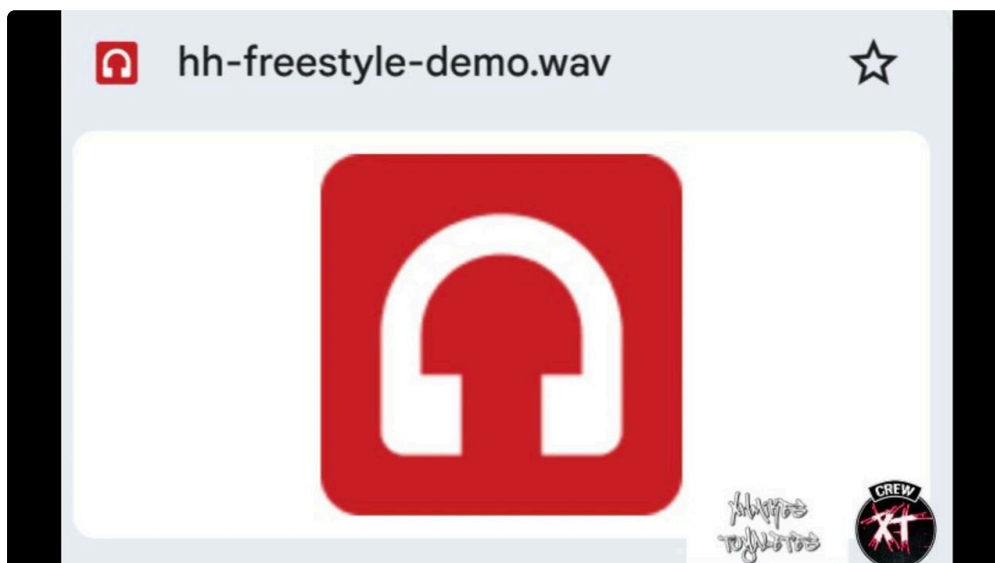
Λάθος three: Λανθασμένη χωροθέτηση στο εργοτάξιο

Η επιλογή θέσης για τις φορητές τουαλέτες φαίνεται απλή, αλλά έχει τεχνικές και λειτουργικές παραμέτρους. Έχω δει εξωτερικές τουαλέτες τοποθετημένες τόσο μακριά, που οι εργαζόμενοι χρειάζονται five λεπτά περπάτημα σε κάθε διαδρομή. Σε 3 - four επισκέψεις την ημέρα, χαμένος χρόνος γίνεται σημαντικός.

Από τεχνικής πλευράς, πρέπει να λάβετε υπόψη:

πρόσβαση βυτιοφόρου οχήματος για άντληση σταθερό έδαφος, όχι χώμα που μετατρέπεται σε λάσπη με τη βροχή ασφάλεια από πτώσεις ή ανατροπές σε σημεία με ανέμους απόσταση από σημεία εργασιών με σκόνη, καύσιμα ή σπινθήρες

Από λειτουργικής πλευράς, ιδανικά, οι προσωρινές τουαλέτες τοποθετούνται:



αρκετά κοντά ώστε να είναι εύκολα προσβάσιμες αρκετά μακριά από χώρους εστίασης για λόγους οσμών σε σημείο ορατό και φωτισμένο, ώστε να αποθαρρύνονται βανδαλισμοί

Σε πολυώροφα έργα, συχνά χρειάζεται συνδυασμός λύσεων. Χημικές τουαλέτες εργοταξίου στο επίπεδο του ισογείου, σε συνδυασμό με ειδικές μονάδες σε εξώστες ή δώματα όταν προχωρά η κατασκευή. Η διαδρομή που καλείται να κάνει ο εργαζόμενος με τα ΜΑΠ πάνω του δεν πρέπει να [φορητές τουαλέτες για επαγγελματική χρήση](#) υποτιμάται.

Λάθος four: Παράβλεψη ειδικών αναγκών (ΑμεΑ, φύλο, VIP χρήστες)

Σε πολλά έργα, ιδίως μικρότερα, η λογική είναι «μια τουαλέτα για όλους». Αυτό μπορεί να δουλέψει σε καθαρά ανδροκρατούμενα, κλειστά συνεργεία, αλλά δημιουργεί σοβαρά προβλήματα όταν εμπλέκονται γυναίκες εργαζόμενες, επισκέπτες, μηχανικοί του κύριου, επιβλέποντες ή άτομα με αναπηρία.

Υπάρχουν εξειδικευμένες χημικές τουαλέτες ΑμεΑ, με ράμπα, μεγαλύτερο εσωτερικό χώρο και χειρολαβές. Σε εργοτάξια όπου υπάρχει επισκεψιμότητα από την υπηρεσία, τον φορέα του έργου ή τον τελικό πελάτη, η πρόβλεψη τουλάχιστον μίας τέτοιας μονάδας δεν είναι απλώς ένδειξη σεβασμού, αλλά και ένδειξη επαγγελματισμού. Σε δημόσια έργα, συχνά αποτελεί και ρητή απαίτηση.

Αντίστοιχα, όταν μιλάμε για τουαλέτες για κατασκευές που επισκέπτονται στελέχη εταιρειών ή ξένοι συνεργάτες, μπορεί να χρειάζεται ένα πιο αναβαθμισμένο επίπεδο. Οι λεγόμενες VIP χημικές τουαλέτες ή μικρές μονάδες τύπου container με νιπτήρα και ζεστό νερό, δίνουν άλλη εικόνα στον επισκέπτη και καθιστούν τη συζήτηση για σοβαρά θέματα πιο άνετη, χωρίς αμηχανία.

Σε εργοτάξια μεγάλης διάρκειας, όπου εργάζονται και γυναίκες, η ύπαρξη ξεχωριστής τουαλέτας δεν είναι πολυτέλεια. Είναι πρόβλεψη που αποφεύγει εντάσεις και παράπονα και δείχνει ότι ο εργοδότης σκέφτεται πρακτικά την καθημερινότητα της ομάδας.

Λάθος 5: Ελλιπής συντήρηση και καθαρισμός

Η καλύτερη κινητή τουαλέτα χάνει κάθε αξία αν μετατραπεί σε εστία δυσωδίας. Το πρόβλημα συχνά δεν είναι ο εξοπλισμός, αλλά η συχνότητα και η ποιότητα συντήρησης.

Ένα πολύ συχνό λάθος είναι να θεωρείται δεδομένο ότι η τυπική εξυπηρέτηση της εταιρείας ενοικίασης επαρκεί για κάθε σενάριο. Αν όμως το εργοτάξιο δουλεύει σε βάρδιες ή σε αυξημένο ρυθμό, η χρήση πολλαπλασιάζεται. Επίσης, τους καλοκαιρινούς μήνες οι υψηλές θερμοκρασίες επιδεινώνουν τις οσμές και τον κίνδυνο μικροβιακού φορτίου.

Σε πραγματικό έργο 40 ατόμων, είχε προβλεφθεί μία άντληση ανά εβδομάδα. Τους καλοκαιρινούς μήνες, οι εργάτες είχαν φτάσει στο σημείο να αποφεύγουν την τουαλέτα μετά την τέταρτη ημέρα, με αποτέλεσμα να πηγαίνουν για «διάλειμμα» σε γειτονικά καταστήματα ή σε παρακείμενο οικόπεδο. Η προσαρμογή της συχνότητας άντλησης σε δύο φορές την εβδομάδα έλυσε άμεσα το ζήτημα.

Χρήσιμο είναι να δημιουργηθεί ένα απλό εσωτερικό πρωτόκολλο:

- Συμφωνία με τον πάροχο για ελάχιστη συχνότητα άντλησης και δυνατότητα έκτακτης κλήσης.
- Καθημερινός οπτικός έλεγχος από υπεύθυνο εργοταξίου για καθαριότητα, αναλώσιμα, ζημιές, βανδαλισμούς.
- Καταγραφή των παρεμβάσεων (πότε έγινε άντληση, τι βρέθηκε, αν εντοπίστηκαν καταχρήσεις).
- Σαφείς κανόνες χρήσης προς τα συνεργεία (τι δεν ρίχνουμε στη χημική τουαλέτα, π.χ. μπετονίτες, γάντια, υλικά συσκευασίας).
- Συνδυασμός με λύσεις πλυσίματος χεριών, είτε ενσωματωμένες είτε με ξεχωριστούς νιπτήρες και αντισηπτικά.

Με αυτό τον τρόπο, το θέμα της υγιεινής παύει να είναι «ό,τι κάνει η εταιρεία ενοικίασης» και γίνεται κομμάτι της καθημερινής διαχείρισης του εργοταξίου.

Λάθος 6: Αγνοείτε το περιβάλλον και τη γειτονιά

Πολλά εργοτάξια βρίσκονται σε περιοχές με γειτονικές κατοικίες, καταστήματα ή κοινόχρηστους χώρους. Στις περιπτώσεις αυτές η επιλογή και διαχείριση των εξωτερικών τουαλετών δεν αφορά μόνο το προσωπικό. Αφορά και τους γείτονες, οι οποίοι, αν ενοχληθούν από οσμές ή εικόνα εγκατάλειψης, θα απευθυνθούν πολύ γρήγορα στον δήμο ή στην πολεοδομία.

Η λογική «ας τις βάλουμε εκεί πίσω στη γωνία, να μην τις βλέπει κανείς» συχνά γυρίζει μπούμερανγκ. Σημεία με χαμηλό φωτισμό και κακή ορατότητα είναι πιο ευάλωτα σε βανδαλισμό ή παράνομη χρήση από τρίτους, ειδικά σε αστικά κέντρα. Έτσι, η προσπάθεια να κρυφτείτε αισθητικά δημιουργεί νέο πρόβλημα: βανδαλισμένη ή βρώμικη μονάδα, ορατή από τους γείτονες, που προκαλεί ακόμα μεγαλύτερες αντιδράσεις.

Σε έργα κοντά σε κατοικίες, βοηθά να εξεταστούν:

η χρήση πιο «διακριτικών» μοντέλων, σε ουδέτερα χρώματα η τοποθέτηση πίσω από προσωρινό φράχτη ή πάνελ, χωρίς όμως να εμποδίζεται ο αερισμός η ενημέρωση του παρόχου ότι προέχει το θέμα των οσμών, ώστε να προσαρμόσει τα χημικά υγρά και τη συχνότητα συντήρησης η αποφυγή άντλησης σε ώρες κοινής ησυχίας, όπου ο θόρυβος του βυτιοφόρου ενοχλεί

Έχω δει εργολάβους να κερδίζουν τη συμπάθεια της γειτονιάς επειδή «κράτησαν το έργο τους καθαρό και ήσυχο». Σε αυτή την εικόνα, οι φορητές τουαλέτες παίζουν μεγαλύτερο ρόλο απ' όσο νομίζει κάποιος που τις αντιμετωπίζει σαν απλή υποχρέωση.

Λάθος 7: Χρησιμοποιείτε το ίδιο σκεπτικό σε εργοτάξιο και σε εκδηλώσεις

Πολλές εταιρείες που δραστηριοποιούνται σε κατασκευές συμμετέχουν επίσης σε εγκαταστάσεις για προσωρινές δομές, συναυλίες, εκθέσεις ή εταιρικά routine. Εκεί βλέπω συχνά μια επικίνδυνη ταύτιση: «Βάλε όσες βάζουμε και στο εργοτάξιο για τόσα άτομα, μια χαρά θα είναι».

Η χρήση σε ένα φεστιβάλ ή σε μια συναυλία δεν θυμίζει σε τίποτα τη χρήση σε εργοτάξιο. Οι τουαλέτες για pageant, για υπαίθρια εκδήλωση ή για γάμο έχουν άλλες ιδιαιτερότητες: πολύ υψηλή αιχμιακή χρήση σε μικρό χρόνο, μεγάλη συμμετοχή γυναικών, επισκέπτες με διαφορετικές απαιτήσεις υγιεινής, κατανάλωση αλκοόλ.

Σε ένα εργοτάξιο, η ροή είναι πιο ομοιόμορφη μέσα στη μέρα. Σε μια συναυλία, η πλειονότητα θα θέλει τουαλέτα στο διάλειμμα ή στο τέλος. Γι' αυτό οι χημικές τουαλέτες για συναυλία και οι τουαλέτες εκδηλώσεων γενικότερα πρέπει να υπολογίζονται με πολύ αυστηρότερο λόγο ατόμων ανά μονάδα, σε σχέση με τις τουαλέτες για κατασκευές.

Επίσης, σε parties συχνά απαιτείται διαχωρισμός:

κλασικές μονάδες για το κοινό VIP χημικές τουαλέτες ή τροχήλατες μονάδες με ξεχωριστό νιπτήρα και καθρέφτη χημικές τουαλέτες ΑμεΑ για επισκέπτες με αναπηρία

Σε έναν γάμο 200 ατόμων σε κτήμα, για παράδειγμα, οι χημικές τουαλέτες για γάμο πρέπει να υπολογιστούν με πολύ διαφορετικά κριτήρια, σε σχέση με ένα εργοτάξιο 200 ατόμων. Η ανεκτικότητα του κοινού σε ουρές, οσμές και εικόνα καθαριότητας είναι πολύ χαμηλότερη σε μια γιορτή, απ' ό,τι σε μια δουλειά.

Αν η εταιρεία σας δραστηριοποιείται και στα δύο πεδία, είναι καλό να διατηρείτε ξεχωριστό σχεδιασμό: άλλο «πακέτο» για λύσεις υγιεινής εργοταξίου, άλλο για τουαλέτες εκδηλώσεων.

Πώς να επιλέξετε σωστό συνεργάτη για ενοικίαση χημικών τουαλετών

Ένας από τους καθοριστικούς παράγοντες επιτυχίας είναι ο πάροχος. Ακόμη και ο πιο προσεκτικός σχεδιασμός μπορεί να καταρρεύσει αν ο συνεργάτης στην ενοικίαση χημικών τουαλετών δεν μπορεί να ανταποκριθεί στην πράξη.

Μερικά πρακτικά κριτήρια που αξίζει να εξετάσετε:

- Πραγματική διαθεσιμότητα στόλου: πόσες φορητές τουαλέτες έχει και σε τι κατάσταση βρίσκονται, όχι μόνο στη θεωρία.
- Γεωγραφική κάλυψη και χρόνοι ανταπόκρισης: σε πόσο χρόνο μπορεί να φτάσει σε ένα έκτακτο συμβάν στο δικό σας εργοτάξιο.
- Ποιότητα συντήρησης: δείγματα από άλλα έργα, φωτογραφίες «πριν και μετά» καθαρισμού, αναφορές υπαρχόντων πελατών.
- Ευελιξία συμβολαίου: δυνατότητα αύξησης ή μείωσης μονάδων, αλλαγής συχνότητας άντλησης, προσθήκης ειδικών μονάδων (ΑμεΑ, VIP).
- Διαφάνεια στην τιμολόγηση: τι ακριβώς πληρώνετε, ποιες είναι οι έξτρα χρεώσεις, αν υπάρχει ρήτρα για καταστροφές ή βανδαλισμούς.

Προτείνω πάντα μια απλή άσκηση: ζητήστε από τον υποψήφιο πάροχο να σας περιγράψει πώς θα διαχειριστεί ένα σενάριο «χειροτέρου». Για παράδειγμα, βλάβη ή ανατροπή φορητής τουαλέτας σε Σάββατο απόγευμα, σε αστικό κέντρο. Η απάντηση που θα πάρετε δείχνει πολλά για τον επαγγελματισμό του.

Λίγα πρακτικά σημεία που κάνουν τη διαφορά στο εργοτάξιο

Ο διάβολος κρύβεται στις λεπτομέρειες. Αρκετές φορές, μικρές κινήσεις λύνουν δυσανάλογα μεγάλα προβλήματα.

Πρώτον, ορίστε έναν σαφή υπεύθυνο στο εργοτάξιο για τις φορητές τουαλέτες, όχι ως τιμωρητική αρμοδιότητα, αλλά ως κομμάτι της οργάνωσης. Ο άνθρωπος αυτός δεν θα καθαρίζει, θα ελέγχει, θα καταγράφει και θα επικοινωνεί με τον πάροχο.

Δεύτερον, φροντίστε το σημείο πρόσβασης. Ένα κομμάτι πατημένο χώμα γρήγορα γίνεται λάσπη ή σκόνη, ανάλογα με την εποχή. Μια απλή στρώση με χαλίκι ή με πλαστικές σχάρες κάνει τη χρήση πολύ πιο ανθρώπινη, ιδιαίτερα όταν οι εργαζόμενοι μπαινοβγαίνουν με μπότες.

Τρίτον, μη συνδέετε νοητά τις φορητές τουαλέτες μόνο με το ντουζ της ημέρας. Για τους περισσότερους εργαζόμενους, αποτελεί το μοναδικό αξιοπρεπές σημείο υγιεινής σε ολόκληρο το ωράριο. Αν συνδυαστούν με νιπτήρα, σαπούνι, χαρτί και ένα κάδο απορριμμάτων, το μήνυμα που φεύγει προς την ομάδα είναι ότι «εδώ σέβονται τον άνθρωπο».

Τέταρτον, ελέγξτε τις φορητές τουαλέτες όπως θα ελέγχατε ένα εργαλείο ή μια μηχανή. Ιδιαίτερα σε εργοτάξια με σκόνη, σκυροδέματα και βαριά χρήση, φθορές σε κλειδαριές, μεντεσέδες ή εξαιρισμούς είναι αναμενόμενες. Όσο πιο νωρίς εντοπιστούν, τόσο πιο μικρό το κόστος.

Η ουσία πίσω από τα «λάθη»

Τα 7 λάθη που περιγράψαμε δεν είναι τεχνικές λεπτομέρειες χωρίς σημασία. Στην πράξη, αντικατοπτρίζουν το πόσο σοβαρά παίρνει μια εταιρεία την ευθύνη της απέναντι στους ανθρώπους που δουλεύουν για αυτήν, αλλά και απέναντι στο περιβάλλον που φιλοξενεί το έργο.

Οι φορητές τουαλέτες στο εργοτάξιο δεν είναι πολυτέλεια ούτε υποχρέωση «για τα μάτια». Είναι μέρος της παραγωγικής διαδικασίας, όπως τα μέσα ατομικής προστασίας ή ο σωστός σχεδιασμός των ικριωμάτων. Όταν σχεδιαστούν με επαγγελματικό τρόπο, τα οφέλη φαίνονται στην καθημερινότητα: λιγότερα παράπονα, λιγότερες απουσίες, καλύτερο κλίμα και μια συνολική εικόνα οργάνωσης που εμπνέει εμπιστοσύνη στον πελάτη και στην επίβλεψη.

Όποιο κι αν είναι το μέγεθος του έργου σας, αξίζει να επανεξετάσετε πώς αντιμετωπίζετε τις χημικές τουαλέτες εργοταξίου. Σκεφτείτε αν πέφτετε σε κάποιο από τα παραπάνω 7 λάθη, συζητήστε με τον πάροχό σας, και προσαρμόστε τη στρατηγική σας. Συνήθως, οι βελτιώσεις δεν απαιτούν τεράστιες δαπάνες, αλλά προσεκτικές επιλογές, ξεκάθαρες ευθύνες και συνέπεια στην εφαρμογή.