

Η απόφαση να μετακομίσει κανείς στο εξωτερικό, είτε για μετανάστευση είτε για σπουδές, έχει πάντα πολλές πρακτικές λεπτομέρειες που συχνά υποτιμώνται. Μία από τις πιο κρίσιμες, και συνήθως πιο χρονοβόρες, είναι οι μεταφράσεις δημοσίων εγγράφων. Όποιος έχει τρέξει τελευταία στιγμή για επίσημες μεταφράσεις πτυχίων ή για επικυρωμένες μεταφράσεις πιστοποιητικών, ξέρει πολύ καλά ότι τα λάθη και οι καθυστερήσεις σε αυτό το στάδιο μπορούν να τινάξουν ολόκληρο πλάνο στον αέρα.

Με την εμπειρία ετών σε μεταφράσεις νομικών εγγράφων, ακαδημαϊκές μεταφράσεις και φακέλους μετανάστευσης, έχω δει σχεδόν κάθε πιθανό σενάριο. Από φοιτητές που έχασαν προθεσμίες υποτροφιών γιατί το πανεπιστήμιο δεν δεχόταν «απλές» μεταφράσεις, μέχρι οικογένειες που χρειάστηκε να αναβάλουν εγκατάσταση στο εξωτερικό επειδή μια μετάφραση ληξιαρχικής πράξης είχε λάθος ημερομηνία.

Σε αυτό το κείμενο θα δούμε τι πραγματικά σημαίνει «επίσημη» ή «επικυρωμένη» μετάφραση, ποια έγγραφα χρειάζονται συνήθως, τι παγίδες κρύβονται, αλλά και πώς να οργανώσετε σωστά τον φάκελό σας, ώστε η γλώσσα να μην γίνει εμπόδιο στα σχέδιά σας.

Τι θεωρείται «δημόσιο έγγραφο» και γιατί δεν αρκεί μια απλή μετάφραση

Ο όρος «δημόσια έγγραφα» ακούγεται συχνά γενικός, αλλά στην πράξη αφορά πολύ συγκεκριμένα έγγραφα, στα οποία βασίζονται κρίσιμες διοικητικές ή νομικές πράξεις. Για μεταναστευτικούς σκοπούς ή σπουδές στο εξωτερικό, δημόσιο έγγραφο θεωρείται, ενδεικτικά, κάθε επίσημο έγγραφο που έχει εκδοθεί από δημόσια αρχή, πανεπιστήμιο, σχολείο ή επιμελητήριο και φέρει υπογραφή και σφραγίδα.

Μερικά χαρακτηριστικά παραδείγματα:

Πιστοποιητικά ληξιαρχείων και δημοτολογίων, όπως ληξιαρχικές πράξεις γέννησης, γάμου, οικογενειακής κατάστασης.

Ποινικό μητρώο, βεβαιώσεις στρατολογικής κατάστασης, άδειες διαμονής. Πτυχία, αναλυτικές βαθμολογίες, βεβαιώσεις σπουδών, διπλώματα μεταπτυχιακών. Βεβαιώσεις εργοδοτών, ασφαλιστικών ταμείων, επιμελητηρίων ή επαγγελματικών συλλόγων.

Οι ξένες αρχές, είτε πρόκειται για πανεπιστήμιο είτε για μεταναστευτική υπηρεσία, δεν αρκούνται σε μια «ελεύθερη» μετάφραση, ακόμη και αν αυτή είναι γλωσσικά άρτια. Ζητούν μεταφράσεις δημοσίων εγγράφων με συγκεκριμένη νομική ισχύ, οι οποίες:

αναγνωρίζονται επίσημα στη χώρα προορισμού

αποδεικνύουν την αυθεντικότητα του περιεχομένου συνδέονται σαφώς με το πρωτότυπο έγγραφο.

Γι' αυτό ο όρος «απλή μετάφραση» έχει πολύ περιορισμένη αξία όταν μιλάμε για μετανάστευση ή σπουδές.

Επίσημες και επικυρωμένες μεταφράσεις: όπου κρίνεται η ισχύς του εγγράφου

Οι επικυρωμένες μεταφράσεις και οι επίσημες μεταφράσεις είναι η καρδιά της διαδικασίας. Το πώς ακριβώς ορίζονται μπορεί να διαφέρει από χώρα σε χώρα, αλλά υπάρχουν ορισμένες σταθερές.

Στην ελληνική πραγματικότητα, οι αποδέκτες του εξωτερικού συνήθως ζητούν ένα από τα εξής:

Μετάφραση από επίσημο φορέα ή υπηρεσία που αναγνωρίζεται από το κράτος.

Μετάφραση από επαγγελματία μεταφραστή ή δικηγόρο, με σχετική σφραγίδα και δήλωση ευθύνης, ώστε η μετάφραση να θεωρείται επίσημο έγγραφο. Μετάφραση με πρόσθετη επικύρωση (π.χ. Apostille ή προξενική θεώρηση), όταν το ζητά η χώρα προορισμού.

Στην πράξη, ο φοιτητής ή ο μετανάστης συναντά συχνά τους όρους «respectable translation», «certified translation», «sworn translation» ή «court docket-qualified translation». Η παγίδα είναι ότι δεν σημαίνουν πάντα το ίδιο. Για παράδειγμα, κάποιες χώρες δέχονται μόνο μεταφράσεις από ορκωτούς μεταφραστές εγγεγραμμένους σε ειδικά μητρώα. Άλλες δέχονται επικυρωμένες μεταφράσεις από δικηγόρο ή εξειδικευμένο γραφείο μεταφράσεων.

Η εμπειρία δείχνει ότι αξίζει να επενδύσετε λίγο χρόνο στη μελέτη των οδηγιών του ίδιου του φορέα που θα παραλάβει τα έγγραφα. Τα πανεπιστήμια συχνά δίνουν αναλυτικές οδηγίες στις ιστοσελίδες τους για τις μεταφράσεις πτυχίων και πιστοποιητικών. Οι μεταναστευτικές αρχές περιγράφουν στα εγχειρίδια ή στις φόρμες τους τον τύπο της αποδεκτής μετάφρασης.

Ένα έμπειρο μεταφραστικό γραφείο θα σας καθοδηγήσει στο τι χρειάζεται, αρκεί να του προσκομίσετε ακριβώς τις απαιτήσεις του φορέα.

Μεταφράσεις για σπουδές: από το απολυτήριο μέχρι το διδακτορικό

Οι ακαδημαϊκές μεταφράσεις είναι μια κατηγορία από μόνες τους. Δεν αρκεί η γλωσσική ακρίβεια, χρειάζεται κατανόηση του εκπαιδευτικού συστήματος, της ορολογίας των τίτλων και της λογικής των προγραμμάτων σπουδών.

Τα έγγραφα που ζητούν τυπικά τα πανεπιστήμια του εξωτερικού περιλαμβάνουν:

- Πτυχίο ή δίπλωμα, μαζί με τυχόν παραρτήματα διπλώματος
- Αναλυτική βαθμολογία ή επίσημο transcript
- Βεβαιώσεις φοίτησης ή αναμενόμενης αποφοίτησης
- Πιστοποιητικά γλωσσομάθειας, αν χρειάζονται επίσημη μετάφραση
- Επιστολές από ιδρύματα ή υπηρεσίες, όταν δεν είναι ήδη στη γλώσσα-στόχο

Η σωστή μετάφραση τίτλων σπουδών παίζει κρίσιμο ρόλο. Για παράδειγμα, η λέξη «Πτυχίο» δεν μεταφράζεται παντού ως «Bachelor's degree». Μπορεί να χρειάζεται πρόσθετη διευκρίνιση, ειδικά σε μεταπτυχιακά ή σε χώρες που δεν γνωρίζουν καλά την ελληνική εκπαιδευτική δομή. Έχω χειριστεί περιπτώσεις [Μεγάλη ανάρτηση για ανάγνωση](#) όπου μια πρόχειρη μετάφραση τίτλου προκάλεσε σύγχυση σχετικά με το αν ο υποψήφιος είχε ολοκληρώσει τετραετές ή τριετές πρόγραμμα, κάτι που επηρέασε την αναγνώριση του πτυχίου.

Επίσης, οι μεταφράσεις πτυχίων συνοδεύονται συχνά από μεταφράσεις τεχνικών κειμένων, όπως περιγραφές μαθημάτων, σιλούτες προγραμμάτων ή ερευνητικές περιλήψεις. Ειδικά όταν ο υποψήφιος υποβάλλει αίτηση σε εξειδικευμένα μεταπτυχιακά, η ακρίβεια στην τεχνική ορολογία δείχνει ότι ο φάκελος έχει ετοιμαστεί σοβαρά.

Σε πόλεις με έντονη φοιτητική ζωή, όπως η Θεσσαλονίκη, η ζήτηση για τέτοιες υπηρεσίες είναι διαρκής. Δεν είναι τυχαίο ότι πολλές εταιρείες που ειδικεύονται σε Μεταφράσεις Θεσσαλονίκη έχουν αποκτήσει σημαντική τεχνογνωσία σε ακαδημαϊκές μεταφράσεις και μεταφράσεις πτυχίων, ακριβώς επειδή εξυπηρετούν χιλιάδες φοιτητές προς Ευρώπη, Ηνωμένο Βασίλειο ή ΗΠΑ.

Μεταφράσεις για μετανάστευση: φακέλοι που αντέχουν σε αυστηρό έλεγχο

Οι μεταναστευτικές αρχές σπάνια συγχωρούν λάθη. Μια λάθος ημερομηνία, μια ανακριβής μετάφραση επαγγελματικού τίτλου ή μια παράλειψη σε ληξιαρχική πράξη μπορεί να οδηγήσει σε καθυστερήσεις πολλών μηνών ή ακόμη και σε απόρριψη αίτησης.

Για αιτήσεις μετανάστευσης, συνήθως χρειάζονται:

Πιστοποιητικά ταυτότητας και οικογενειακής κατάστασης, συχνά για όλα τα μέλη της οικογένειας.

Βεβαιώσεις προϋπηρεσίας, φορολογικά έγγραφα, ασφαλιστικές ενημερότητες, όπου εμπλέκονται μεταφράσεις οικονομικών κειμένων. Επαγγελματικοί τίτλοι, άδειες ασκήσεως επαγγέλματος, μέλος επιμελητηρίων. Ιατρικές βεβαιώσεις και γνωματεύσεις, σε περιπτώσεις όπου η υγεία αποτελεί προϋπόθεση έγκρισης.

Εδώ γίνεται εμφανές πόσο συχνά «μπλέκουν» διαφορετικά είδη εξειδίκευσης στο ίδιο μεταφραστικό έργο. Για τον ίδιο φάκελο μετανάστευσης μπορεί να χρειαστούν μεταφράσεις νομικών εγγράφων (π.χ. δικαστικές αποφάσεις ή συμβολαιογραφικά έγγραφα), ιατρικές μεταφράσεις (ιατρικές εξετάσεις, γνωματεύσεις), ακόμη και μεταφράσεις τεχνικών κειμένων αν ο αιτών είναι μηχανικός ή πληροφορικός και χρειάζεται τεκμηρίωση εμπειρίας σε έργα.

Σε τέτοιες υποθέσεις, η εμπειρία του μεταφραστή στο εκάστοτε πεδίο φαίνεται στην λεπτομέρεια. Στις ιατρικές μεταφράσεις, για παράδειγμα, δεν αρκεί να αποδοθούν σωστά οι όροι «υπέρταση» ή «διαβήτης». Χρειάζεται γνώση του πώς καταγράφονται συνήθως οι ιατρικοί φάκελοι στη χώρα υποδοχής, ώστε να μη δημιουργηθούν παρερμηνείες.

Πώς να επιλέξετε μεταφραστή ή γραφείο: χωρίς πειραματισμούς

Όταν πρόκειται για προσωπικά electronic mail ή web page εταιρείας, μπορεί κανείς να ρισκάρει λίγο. Στις μεταφράσεις δημοσίων εγγράφων, ο πειραματισμός πληρώνεται ακριβά. Το πρώτο και πιο συχνό λάθος που βλέπω είναι η αναζήτηση αποκλειστικά με βάση τη χαμηλότερη τιμή. Η τιμή έχει σημασία, αλλά σε αυτό το πεδίο σπάνια υπάρχει πραγματικά «φθηνή» λύση χωρίς κρυφό κόστος σε χρόνο και άγχος.

Ένας πρακτικός τρόπος να αξιολογήσετε έναν συνεργάτη είναι να ζητήσετε συγκεκριμένα παραδείγματα αντίστοιχων υποθέσεων που έχει χειριστεί. Ένα γραφείο που ασχολείται συστηματικά με μεταφράσεις δημοσίων εγγράφων για μετανάστευση θα μπορεί να σας περιγράψει την τυπική διαδικασία, τις διάρκειες, τα σημεία που συχνά κολλούν.

Για παράδειγμα, γραφεία που προσφέρουν μεταφράσεις παράδοση στον χώρο σας, είτε μέσω courier είτε ψηφιακά με ασφαλή τρόπο, συνήθως έχουν οργανωμένες ροές εργασίας. Αντιθέτως, όποιος δείχνει να αυτοσχεδιάζει, σπάνια είναι η ιδανική επιλογή όταν έχετε προθεσμίες με πρεσβείες ή πανεπιστήμια.

Ένα άλλο κριτήριο είναι η θεματική κάλυψη. Μια ομάδα που έχει εμπειρία τόσο σε νομικά όσο και σε τεχνικά και οικονομικά κείμενα θα χειριστεί πολύ πιο ομαλά φακέλους που συνδυάζουν μεταφράσεις οικονομικών κειμένων, νομικών εγγράφων και εξειδικευμένων βεβαιώσεων. Αυτό ισχύει ιδιαίτερα για επαγγελματίες που μεταναστεύουν σε χώρες όπου γίνεται «πόντο - πόντο» έλεγχος της επαγγελματικής εμπειρίας.

Προετοιμασία φακέλου: τι να κάνετε πριν πάτε στον μεταφραστή

Ένα λάθος που συναντώ συχνά είναι το «πάμε με ό,τι έχουμε και βλέπουμε». Αυτό οδηγεί σχεδόν πάντα σε διπλές δουλειές, επιπλέον κόστος και άσκοπη ταλαιπωρία σε δημόσιες υπηρεσίες.

Χρήσιμη είναι μια σύντομη, συγκεκριμένη προετοιμασία:

- Ελέγξτε τις επίσημες οδηγίες του φορέα υποδοχής και σημειώστε ποια έγγραφα ζητά σε πρωτότυπο και ποια αποδέχεται σε αντίγραφο
- Βεβαιωθείτε ότι τα ελληνικά πρωτότυπα είναι πρόσφατα, εφόσον υπάρχει όριο (π.χ. πιστοποιητικά threeμηνου ή 6μηνου)
- Ζητήστε από τον φορέα να σας διευκρινίσει αν χρειάζεται Apostille ή άλλη μορφή θεώρησης πριν τη μετάφραση
- Σκανάρετε καθαρά όλα τα έγγραφα και οργανώστε τα σε φακέλους ανά κατηγορία (εκπαίδευση, οικογένεια, εργασία)
- Ενημερώστε από την αρχή το γραφείο για τις προθεσμίες σας, ώστε να προγραμματιστούν σωστά οι παραδόσεις

Με αυτό τον τρόπο, όταν απευθυνθείτε σε επαγγελματία, θα έχετε σαφή εικόνα του τι πρέπει να μεταφραστεί και σε ποια γλώσσα. Αυτό μειώνει τα πισωγυρίσματα και επιτρέπει και στον μεταφραστή να σας δώσει ρεαλιστικά χρονοδιαγράμματα.

Λεπτομέρειες που κάνουν τη διαφορά στην ποιότητα

Η ποιότητα σε μεταφράσεις δημοσίων εγγράφων δεν είναι υποκειμενική έννοια όπως σε ένα λογοτεχνικό κείμενο. Εδώ υπάρχουν αντικειμενικά κριτήρια: ορθότητα, πληρότητα, συνέπεια, συμμόρφωση με τις απαιτήσεις της αρχής που θα παραλάβει το έγγραφο.

Μερικές από τις «αόρατες» λεπτομέρειες που παρατηρεί ο έμπειρος επαγγελματίας:

Ομοιόμορφη απόδοση ονομάτων και τοπωνυμίων σε όλα τα έγγραφα. Αν σε ένα έγγραφο το επώνυμο γράφεται με «ch» και σε άλλο με «h», αυτό μπορεί να δημιουργήσει πρόβλημα.

Ακριβής αντιγραφή ημερομηνιών, αριθμών πρωτοκόλλου, ΑΦΜ, αριθμών μητρώων. Μια μετατόπιση ψηφίου αρκεί για να βγει «λάθος» η μετάφραση. Προσαρμογή της μορφοποίησης, ώστε το μεταφρασμένο έγγραφο να θυμίζει δομικά το πρωτότυπο, βοηθώντας τον ελεγκτή να το διαβάσει εύκολα. Προσεκτική απόδοση νομικών όρων αλλά και «αθώων» λέξεων που έχουν ειδικό νόημα σε διοικητικό πλαίσιο.

Σε αυτό βοηθά ιδιαίτερα η εμπειρία από μεταφράσεις ιστοσελίδων οργανισμών και πανεπιστημίων. Όποιος έχει δουλέψει πάνω σε επίσημο περιεχόμενο ενός ιδρύματος, συνήθως έχει εξοικειωθεί με την ορολογία που προτιμά ο φορέας και μπορεί να την εφαρμόσει και στα δημόσια έγγραφα των πολιτών.

Η σημασία της θεματικής εξειδίκευσης

Στη θεωρία, κάθε μεταφραστής μπορεί να αναλάβει κάθε κείμενο. Στην πράξη, η θεματική εξειδίκευση κάνει τεράστια διαφορά όταν διακυβεύεται η αναγνώριση ενός πτυχίου ή η έγκριση μιας αίτησης μετανάστευσης.

Οι νομικές μεταφράσεις απαιτούν βαθιά κατανόηση του νομικού λεξιλογίου, της διαφοράς ανάμεσα σε όρους όπως «απόφαση», «διάταξη», «γνωμοδότηση», και της σχέσης τους με τους αντίστοιχους θεσμούς στο εξωτερικό.

Οι μεταφράσεις τεχνικών κειμένων χρήζουν ορολογικής συνέπειας και γνώσης του κλάδου, ώστε οι τίτλοι θέσεων εργασίας, τα τεχνικά έργα ή οι προδιαγραφές να καταγράφονται με τρόπο που αναγνωρίζεται σε διεθνές επίπεδο. Οι ιατρικές μεταφράσεις απαιτούν απόλυτη ακρίβεια, καθώς οποιαδήποτε παρανόηση σε διάγνωση ή αγωγή ενδέχεται να έχει συνέπειες τόσο σε επίπεδο υγείας όσο και σε επίπεδο έγκρισης άδειας

παραμονής. Οι μεταφράσεις οικονομικών κειμένων, όπως φορολογικές δηλώσεις, ισολογισμοί ή βεβαιώσεις εισοδημάτων, κρίνονται συνήθως με μεγάλη αυστηρότητα από τις αρχές άλλων χωρών, ειδικά σε αιτήσεις επενδυτικών ή επιχειρηματικών βίζων.

Ένα σοβαρό γραφείο μεταφράσεων συνήθως διαχωρίζει τα έργα ανάλογα με την ειδίκευση. Άλλος μεταφραστής χειρίζεται, για παράδειγμα, την ακαδημαϊκή πλευρά (αναλυτικές βαθμολογίες, διπλώματα, συστατικές επιστολές) και άλλος τις συμβολαιογραφικές πράξεις ή τις ιατρικές εκθέσεις.

Ψηφιακές διαδικασίες, φυσική παρουσία και παράδοση

Τα τελευταία χρόνια, η διαδικασία έχει μετακινηθεί σε μεγάλο βαθμό στο ψηφιακό περιβάλλον. Πολλά πανεπιστήμια και επαγγελματικοί φορείς δέχονται πλέον ηλεκτρονικά υπογεγραμμένες μεταφράσεις σε μορφή PDF, υπό την προϋπόθεση ότι πληρούνται συγκεκριμένες τεχνικές προδιαγραφές.

Ωστόσο, δεν έχει εξαφανιστεί η ανάγκη για έγγραφα σε φυσική μορφή. Πρεσβείες, δικαστήρια, υπηρεσίες μετανάστευσης, ακόμη και κάποια πανεπιστήμια εξακολουθούν να απαιτούν φυσικά αντίγραφα με σφραγίδες, μονογραφές και συρραφή με το πρωτότυπο ή το επικυρωμένο αντίγραφο.

Σε αυτό το σημείο, υπηρεσίες όπως οι μεταφράσεις παράδοση στον χώρο σας αποκτούν ιδιαίτερη αξία. Όταν ο ενδιαφερόμενος εργάζεται ή ετοιμάζεται να ταξιδέψει, η δυνατότητα να παραλάβει το επίσημο μεταφρασμένο έγγραφο στο σπίτι ή στο γραφείο του, χωρίς επιπλέον διαδρομές σε κέντρο πόλης ή δημόσιες υπηρεσίες, εξοικονομεί χρόνο και μειώνει σημαντικά το άγχος.

Για κατοίκους εκτός μεγάλων αστικών κέντρων, όπως οι φοιτητές που σπουδάζουν σε άλλες πόλεις αλλά ετοιμάζονται για μεταπτυχιακά στο εξωτερικό, η συνεργασία με ένα κεντρικό γραφείο (π.χ. σε Αθήνα ή για Μεταφράσεις Θεσσαλονίκη) που αναλαμβάνει εξ αποστάσεως, σάρωση, μετάφραση, επικύρωση και αποστολή με courier, αποτελεί συχνά τη μόνη ρεαλιστική λύση.

Πόσο νωρίς πρέπει να ξεκινήσετε τις μεταφράσεις

Ένα από τα πιο πρακτικά ερωτήματα είναι το «πότε». Πότε πρέπει να ξεκινήσετε να ζητάτε μεταφράσεις πτυχίων και δημοσίων εγγράφων για να μην τρέχετε τελευταία στιγμή.

Για σπουδές στο εξωτερικό, η εμπειρία δείχνει ότι ιδανικό είναι να ξεκινά κανείς τη συλλογή και μετάφραση εγγράφων τουλάχιστον three με four μήνες πριν την επίσημη προθεσμία υποβολής της αίτησης. Αυτό αφήνει χρόνο:

να εκδοθούν από την αρχή τα ελληνικά πιστοποιητικά αν έχουν λήξει

να γίνουν διορθώσεις σε περίπτωση που ανακαλυφθούν τυπογραφικά λάθη ή ελλείψεις να διαχειριστούν τυχόν πρόσθετες απαιτήσεις του ξένου ιδρύματος που προκύπτουν στην πορεία.

Σε αιτήσεις μετανάστευσης, η κατάσταση μπορεί να είναι πιο πολύπλοκη. Συχνά ο φάκελος ενημερώνεται διαρκώς, ειδικά όταν μεσολαβούν μήνες μεταξύ αρχικής αίτησης και τελικής απόφασης. Σε αυτές τις περιπτώσεις, η συνεργασία με γραφείο που μπορεί να παρέχει συνεχή υποστήριξη είναι πολύτιμη. Δεν είναι μόνο η πρώτη παρτίδα μεταφράσεων δημοσίων εγγράφων, αλλά και όλες οι συμπληρωματικές βεβαιώσεις που μπορεί να ζητήσει η υπηρεσία κατά την εξέταση.

Πότε χρειάζεται πρόσθετη νομική συμβουλή

Υπάρχουν περιπτώσεις όπου η μετάφραση από μόνη της δεν επαρκεί. Ειδικά σε φακέλους με δικαστικές αποφάσεις, επιμέλειες τέκνων, συμφωνητικά διαζυγίων, συμβολαιογραφικές πράξεις διατροφής ή περιουσιακών ρυθμίσεων, η μεταναστευτική αρχή δεν αρκείται στην απλή απόδοση στα αγγλικά ή σε άλλη γλώσσα. Θέλει να κατανοήσει και τη νομική τους ισχύ.

Σε τέτοιες περιπτώσεις, είναι συχνά χρήσιμη η συνεργασία μεταφραστή και νομικού. Ο νομικός μπορεί να διευκρινίσει ποια έγγραφα είναι ουσιώδη, πώς πρέπει να αποδοθεί ένας όρος ώστε να μη δημιουργήσει παραπλανητικές εντυπώσεις στο ξένο δίκαιο, αν χρειάζεται πρόσθετη υπεύθυνη δήλωση ή συνοδευτική επιστολή.

Ένας υπεύθυνος μεταφραστής, όταν δει ότι το ζήτημα ξεφεύγει από τη γλωσσολογική του αρμοδιότητα, θα σας παραπέμψει ρητά σε νομικό σύμβουλο. Το να γίνει αυτή η παραπομπή εγκαίρως, πριν καταθέσετε έγγραφα σε πρεσβεία ή υπηρεσία, μπορεί να γλιτώσει πολύ μεγαλύτερα προβλήματα.

Η ιδιαίτερη περίπτωση των ψηφιακών αιτήσεων και των πλατφορμών

Πολλά πανεπιστήμια και μεταναστευτικές υπηρεσίες λειτουργούν πλέον μέσα από ηλεκτρονικές πλατφόρμες, όπου ο αιτών ανεβάζει σκαναρισμένα έγγραφα και μεταφράσεις. Αυτό γεννά συχνές απορίες:

αν αρκεί να μεταφραστούν τα έγγραφα και να υποβληθούν ως σαρώσεις

αν χρειάζεται επιπλέον φυσική κατάθεση αν οι ηλεκτρονικές υπογραφές ή σφραγίδες είναι αποδεκτές.

Εδώ βοηθά να γίνεται σαφής διάκριση ανάμεσα στην «ανέβασή» τους για σκοπούς αρχικής αξιολόγησης και στην επίσημη κατάθεση των τελικών εγγράφων. Πολλές πλατφόρμες δέχονται αρχικά μη επικυρωμένες μεταφράσεις ή προσωρινές σαρώσεις, αλλά στη συνέχεια ζητούν επαλήθευση με πρωτότυπα ή επίσημα επικυρωμένα αντίγραφα.

Ένα γραφείο με εμπειρία σε παρόμοιες αιτήσεις θα σας προειδοποιήσει τι χρειάζεται στην «πρώτη φάση» και τι στην «τελική φάση». Η σωστή στρατηγική συχνά εξοικονομεί χρόνο και χρήμα, καθώς δεν χρειάζεται να επικυρωθούν από την αρχή όλα τα έγγραφα, αλλά μόνο όσα τελικά απαιτούνται.

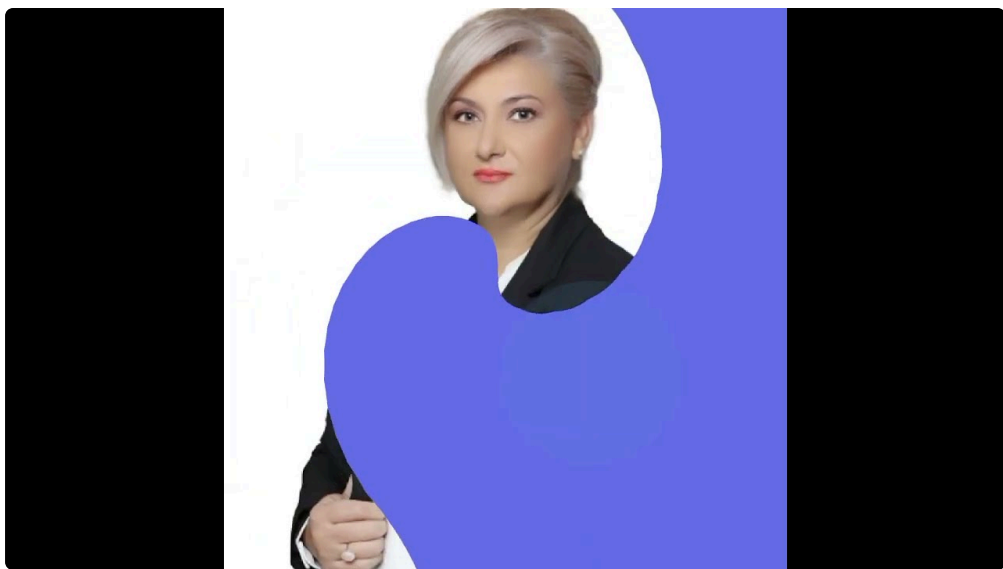
Τι κερδίζει κανείς με μια καλά οργανωμένη διαδικασία μεταφράσεων

Οι μεταφράσεις δημοσίων εγγράφων δεν είναι ένα απλό τεχνικό στάδιο που «πρέπει να γίνει». Όταν οργανωθούν σωστά, κερδίζετε:

προβλεψιμότητα στον χρόνο: ξέρετε πότε θα έχετε τι στα χέρια σας

μείωση κινδύνου απόρριψης: οι αρχές δυσκολεύονται λιγότερο να κατανοήσουν και να δεχτούν τα έγγραφα εικόνα σοβαρότητας απέναντι σε πανεπιστήμια και φορείς, καθώς ο φάκελος είναι καθαρός, συνεπής, καλομεταφρασμένος λιγότερο άγχος για εσάς, αφού δεν χρειάζεται να «σώζετε» λάθη εκπρόθεσμα.

Σε τελική ανάλυση, αυτό που διακυβεύεται είναι η ομαλή μετάβαση σε μια νέα ζωή. Είτε πρόκειται για έναν προπτυχιακό φοιτητή που φεύγει για το πρώτο του Erasmus, είτε για μια οικογένεια που μεταναστεύει οριστικά, η σωστή γλωσσική και νομική προετοιμασία των εγγράφων αποτελεί αναπόσπαστο μέρος του σχεδιασμού.



Ένα έμπειρο γραφείο που συνδυάζει μεταφράσεις δημοσίων εγγράφων με δυνατότητα κάλυψης σε ακαδημαϊκές, ιατρικές, νομικές, τεχνικές και οικονομικές μεταφράσεις, και προσφέρει ευέλικτους τρόπους παράδοσης, μπορεί να γίνει πολύτιμος συνεργάτης σε αυτή τη διαδρομή. Οι λέξεις, τελικά, είναι τα «κλειδιά» που ανοίγουν τις πόρτες των πανεπιστημίων και των υπηρεσιών του εξωτερικού. Όταν αυτές οι λέξεις έχουν αποδοθεί σωστά, με ακρίβεια και υπευθυνότητα, ο δρόμος γίνεται σημαντικά πιο ομαλός.