

Η υγιεινή σε κάθε εργοτάξιο είναι πολύ πιο κρίσιμη από όσο συχνά αναγνωρίζεται. Οι τουαλέτες για κατασκευές επηρεάζουν την ασφάλεια, την παραγωγικότητα, ακόμη και την εικόνα της εταιρείας μπροστά σε πελάτες και αρχές. Όποιος έχει δουλέψει έστω και λίγους μήνες σε εργοτάξιο, ξέρει ότι η καλή ή κακή λύση στην υγιεινή γίνεται θέμα συζήτησης στο πρώτο κιάλας διάλειμμα.

Η βασική στρατηγική επιλογή, ειδικά σε μεσαία και μεγάλα έργα, είναι αν θα επενδύσει κανείς σε μόνιμες εγκαταστάσεις ή αν θα καλύψει τις ανάγκες με προσωρινές τουαλέτες, κυρίως φορητές τουαλέτες ή χημικές τουαλέτες εργοταξίου. Η σωστή απάντηση δεν είναι ίδια για όλα τα έργα. Εξαρτάται από τη διάρκεια, το μέγεθος, τον προϋπολογισμό, τις άδειες και τον μελλοντικό τρόπο χρήσης του χώρου.

Σε αυτό το πλαίσιο, η σύγκριση μόνιμων και προσωρινών λύσεων δεν είναι απλώς θεωρητική. Αφορά πολύ πρακτικά ερωτήματα: πόσο θα κοστίσει, πότε θα είναι έτοιμο, ποιος θα το συντηρεί, τι θα γίνει όταν τελειώσει το έργο ή αλλάξουν οι ανάγκες.

Τι σημαίνει «μόνιμη» τουαλέτα σε ένα εργοτάξιο

Όταν μιλάμε για μόνιμες τουαλέτες για κατασκευές, εννοούμε συνήθως εγκαταστάσεις συνδεδεμένες σε δίκτυο ύδρευσης και αποχέτευσης, με σταθερά δάπεδα, τοιχοποιία ή προκάτ κτίσμα, πλακίδια ή βιομηχανικό δάπεδο, και κανονικές λεκάνες με καζανάκι. Μπορεί να βρίσκονται είτε μέσα στο μελλοντικό κτίριο, είτε σε παρακείμενο σταθερό κτίσμα που θα παραμείνει.

Σε έργα μεγάλης διάρκειας, όπως βιομηχανικές εγκαταστάσεις, ξενοδοχεία ή οικιστικές αναπτύξεις πολλών φάσεων, είναι συχνό το φαινόμενο να σχεδιάζονται από νωρίς οι μόνιμες τουαλέτες του κτιρίου, ώστε να εξυπηρετούν αρχικά τα συνεργεία. Αυτό απαιτεί προσεκτικό συντονισμό: να υπάρχει εγκαίρως σύνδεση με δίκτυα, στεγανότητα, λειτουργικά καζανάκια, εξαερισμός.

Η μόνιμη λύση μοιάζει κάθε φορά δελεαστική επειδή δίνει την αίσθηση «επένδυσης». Δεν πληρώνεις ενοίκιο, χτίζεις κάτι που θα μείνει. Στην πράξη, όμως, κρύβει περισσότερη πολυπλοκότητα από όσο φαίνεται επί χάρτου.

Τι θεωρείται προσωρινή λύση υγιεινής στο εργοτάξιο

Στην άλλη πλευρά βρίσκονται οι προσωρινές τουαλέτες ή εξωτερικές τουαλέτες, δηλαδή λύσεις που στήνονται γρήγορα και απομακρύνονται όταν ολοκληρωθεί το έργο.

Η πιο συνηθισμένη μορφή είναι οι φορητές τουαλέτες εργοταξίου. Πρόκειται για κινητές τουαλέτες, συνήθως χημικές, οι οποίες λειτουργούν αυτόνομα χωρίς σύνδεση σε δίκτυα. Οι δεξαμενές συγκεντρώνουν τα λύματα και ο πάροχος έρχεται περιοδικά για άντληση, καθαρισμό και αναπλήρωση αναλώσιμων.

Υπάρχουν όμως και άλλες μορφές προσωρινών λύσεων:

- κοντέινερ με WC, νιπτήρες και ντους, συνδεδεμένα σε βόθρο ή δίκτυο
- VIP χημικές τουαλέτες, συχνά για τουαλέτες εκδηλώσεων ή εταιρικές παρουσιάσεις σε εργοτάξιο
- χημικές τουαλέτες ΑμεΑ, με ράμπες, φαρδύτερες πόρτες και χειρολαβές

Στην πράξη, τα ίδια είδη εξοπλισμού που χρησιμοποιούνται για τουαλέτες για competition, τουαλέτες για υπαίθρια εκδήλωση, χημικές τουαλέτες για γάμο ή χημικές τουαλέτες για συναυλία, είναι απολύτως κατάλληλα και για επαγγελματική χρήση σε εργοτάξια, απλώς με πιο σκληρά κριτήρια αντοχής και συχνότερο service.

Νομοθετικές απαιτήσεις και βασικά κριτήρια

Πριν μπει κανείς στη σύγκριση κόστους, χρειάζεται να δει τι απαιτούν οι κανονισμοί. Η εργατική νομοθεσία και οι κανόνες υγείας και ασφάλειας προβλέπουν ελάχιστο αριθμό αποχωρητηρίων ανά εργαζομένους, ξεχωριστές εγκαταστάσεις για άνδρες και γυναίκες όπου αυτό είναι εφικτό, τρεχούμενο νερό ή εναλλακτικά απολυμαντικά, εξαερισμό και φωτισμό.

Σε μεγάλα εργοτάξια με σταθερό προσωπικό, οι επιθεωρητές εργασίας πλέον ζητούν όχι μόνο τον αριθμό, αλλά και την ποιότητα των λύσεων υγιεινής. Δεν αρκεί να υπάρχει απλώς μια χημική τουαλέτα κάπου στο βάθος του οικοπέδου. Πρέπει να είναι σχετικά κοντά στο σημείο εργασίας, προσβάσιμη με ασφάλεια, καθαρή και να συντηρείται σε τακτά χρονικά διαστήματα.

Ειδικά για τουαλέτες για επαγγελματική χρήση σε εργοτάξιο, τίθενται συχνά πρόσθετα κριτήρια:

- ανθεκτικότητα σε δονήσεις, σκόνη, σπινθήρες
- δυνατότητα ασφαλούς πρόσβασης σε ορόφους ή υπόγεια
- ράμπες και κατάλληλες χημικές τουαλέτες ΑμεΑ, όταν υπάρχουν εργαζόμενοι με κινητικές δυσκολίες ή απαιτείται πρόσβαση επισκεπτών

Σε αυτό το πλαίσιο, τόσο οι μόνιμες όσο και οι προσωρινές λύσεις μπορούν να είναι απολύτως συμβατές με τη νομοθεσία, αρκεί να σχεδιαστούν σωστά. [χημικές τουαλέτες εργοταξίου](#) Το δίλημμα δεν είναι νομικό. Είναι λειτουργικό και οικονομικό.

Κόστος: μόνιμη κατασκευή ή ενοικίαση χημικών τουαλετών

Η σύγκριση κόστους χρειάζεται προσοχή, γιατί συχνά υποτιμάται το πλήρες κόστος της μόνιμης λύσης και υπερτιμάται της ενοικίασης.

Στις μόνιμες τουαλέτες, πέρα από τα υλικά και την εργασία, πρέπει να υπολογιστούν:

- μελέτη εγκατάστασης και τυχόν προσαρμογές στο αρχιτεκτονικό σχέδιο
- σύνδεση με ύδρευση και αποχέτευση, ιδιαίτερα ακριβή όταν το δίκτυο είναι μακριά
- κουφώματα, πλακίδια, εξοπλισμός υγιεινής, εξαερισμός, ηλεκτρολογικά
- μελλοντική συντήρηση, καθαρισμός και καταναλώσεις νερού

Σε μεγάλα εργοτάξια κατοικιών, έχω δει περιπτώσεις όπου το συνολικό κόστος για μία ομάδα μόνιμων τουαλετών με ντουζιέρες ξεπερνούσε τις 15.000 με 20.000 ευρώ, πριν ακόμη μπουν σε λειτουργία. Αν το έργο διαρκεί αρκετά χρόνια και οι εγκαταστάσεις θα αξιοποιηθούν αργότερα από τους τελικούς χρήστες, αυτό μπορεί να δικαιολογείται. Αν όμως πρόκειται για βιομηχανική κατασκευή όπου το συνεργείο θα φύγει και οι τουαλέτες δεν θα ενταχθούν στο τελικό layout, το κόστος αυτό είναι καθαρά εργοταξιακό.

Στην άλλη πλευρά, η ενοικίαση χημικών τουαλετών φαίνεται ακριβή όταν κάποιος κοιτάζει μόνο τη μηνιαία χρέωση. Όμως, σε αυτό το ποσό συνήθως περιλαμβάνονται:

- η μεταφορά και το στήσιμο
- ο τακτικός καθαρισμός και η απολύμανση
- η άντληση λυμάτων και η ασφαλής διάθεσή τους
- τα αναλώσιμα όπως χαρτί, σαπούνια, απολυμαντικά

Για ένα τυπικό εργοτάξιο 20 έως 30 ατόμων, η ενοικίαση 2 έως 3 φορητών τουαλετών, με εβδομαδιαίο service, κοστίζει συχνά λιγότερο από three hundred έως four hundred ευρώ τον μήνα (ενδεικτικά ποσά, που

διαφέρουν ανά περιοχή και εταιρεία). Αν το έργο διαρκεί <https://realbomb.gr/forites-toyaletes-ergotaxiyo-pliris-odigos-epilogis-ygieinis/> 6 μήνες, το συνολικό κόστος μπορεί να είναι πολύ χαμηλότερο από μια μόνιμη εγκατάσταση.

Το ίδιο ισχύει και για ειδικές κατηγορίες, όπως VIP χημικές τουαλέτες για επίσημες παρουσιάσεις έργου ή τουαλέτες εκδηλώσεων εντός εργοταξίου για open days και παρουσιάσεις σε επενδυτές. Οι ανάγκες αυτές είναι συνήθως βραχύχρονες και η αγορά χημικής τουαλέτας δεν έχει νόημα, αφού η χρήση είναι περιστασιακή.

Χρόνος εγκατάστασης και ευελιξία

Σε ένα ζωντανό εργοτάξιο, τα πράγματα αλλάζουν γρήγορα. Σήμερα δουλεύουν τα σίδερα στο υπόγειο, αύριο τα συνεργεία μόνωσης στην ταράτσα. Η απόσταση προς τις τουαλέτες δεν είναι λεπτομέρεια. Όσο περισσότερο χρόνο χάνουν οι εργαζόμενοι στις μετακινήσεις, τόσο μειώνεται η παραγωγικότητα και αυξάνεται η κόπωση.

Οι μόνιμες τουαλέτες έχουν λογικά σταθερή θέση. Αν βρίσκονται σε σημείο που δεν ευνοεί μια από τις φάσεις εργασίας, δεν υπάρχει λύση. Αντίθετα, οι κινητές τουαλέτες μπορούν να μετακινηθούν με γερανάκι ή κλαρκ, ώστε να βρίσκονται κάθε φορά πιο κοντά στο μέτωπο εργασίας. Στα μεγάλα έργα, οι υπεύθυνοι εργοταξίου συχνά προγραμματίζουν τέτοιες μικρομετακινήσεις κάθε λίγες εβδομάδες.

Επιπλέον, ο χρόνος από την παραγγελία μέχρι τη λειτουργία είναι πολύ διαφορετικός. Μια μόνιμη εγκατάσταση μπορεί να χρειαστεί εβδομάδες ή και μήνες, ειδικά αν περάσει μέσα από διαδικασία αδειοδότησης, μελέτης και συντονισμού με τον μηχανολόγο. Αντίθετα, οι προσωρινές τουαλέτες συνήθως παραδίδονται μέσα σε λίγες ημέρες από την παραγγελία, και σε έκτακτες ανάγκες ακόμη και την επόμενη μέρα.

Σε περιπτώσεις που το έργο ξεκινά πριν ολοκληρωθούν οι μόνιμες υποδομές, η πρακτική λύση είναι συνδυαστική. Στο πρώτο στάδιο χρησιμοποιούνται αποκλειστικά φορητές τουαλέτες. Αργότερα, όταν ολοκληρωθούν οι μόνιμες τουαλέτες, παραμένει ένα μικρότερο σύνολο κινητών για περιοχές του έργου που βρίσκονται μακριά ή σε προχωρημένο όροφο.

Καθαριότητα, εικόνα και πραγματική εμπειρία στο εργοτάξιο

Ο παράγοντας που συχνά κρίνει τη μάχη μεταξύ μόνιμης και προσωρινής λύσης δεν είναι ούτε το κόστος ούτε ο χρόνος, αλλά η καθαριότητα και η εικόνα.

Μια μόνιμη, φυσική τουαλέτα, με κανονική λεκάνη, νιπτήρα και ζεστό νερό, προσφέρει αναμφίβολα πιο οικεία και άνετη εμπειρία, αν συντηρείται σωστά. Όμως, εδώ βρίσκεται η παγίδα. Τη συντήρηση συνήθως την αναλαμβάνει το ίδιο το εργοτάξιο, είτε με εξωτερικό συνεργείο καθαρισμού είτε με κάποια συμφωνία με τους εργαζόμενους. Αν ο καθαρισμός αραιώσει, οι μόνιμες τουαλέτες γίνονται γρήγορα προβληματικές.

Αντίθετα, στις υπηρεσίες ενοικίασης χημικών τουαλετών, ο πάροχος έχει πολύ συγκεκριμένο πρόγραμμα. Έρχεται, αντλεί, πλένει, απολυμαίνει. Εδώ βέβαια ο χρήστης πρέπει να δώσει ρεαλιστικές προδιαγραφές. Αν ζητήσει καθαρισμό ανά 10 ημέρες για μια φορητή τουαλέτα που χρησιμοποιείται από 15 άτομα καθημερινά, είναι βέβαιο ότι στο τέλος της εβδομάδας η εμπειρία δεν θα είναι καλή.

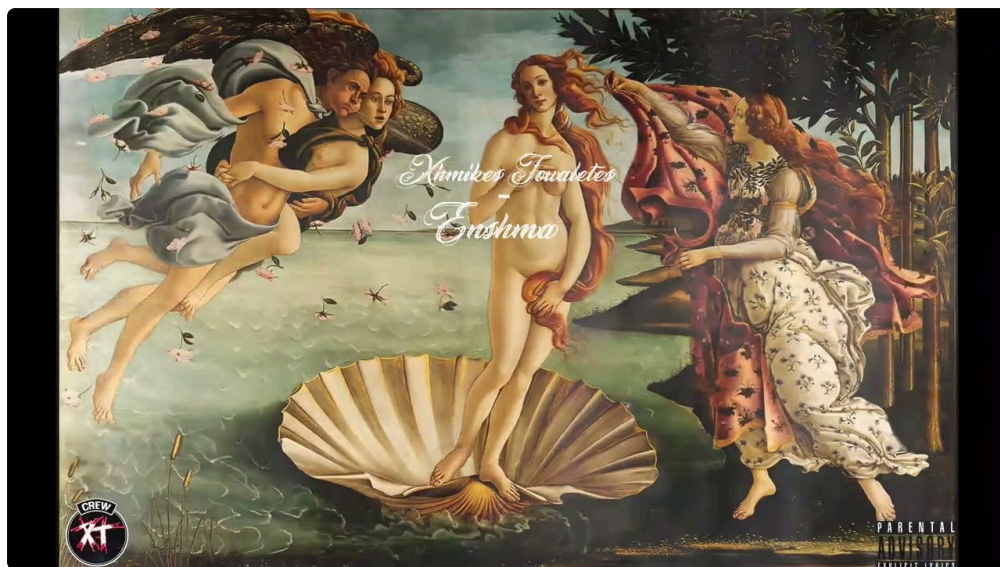
Σε πραγματικά εργοτάξια, ένας συνηθισμένος συμβιβασμός είναι ο εξής: να υπάρχει μια μικρή μόνιμη εγκατάσταση με ντους, νιπτήρες και WC σε επίπεδο ισογείου, συν φροντισμένες φορητές τουαλέτες εργοταξίου σε κρίσιμα σημεία, όπως η ταράτσα ή τα πίσω μέτωπα εργασιών. Έτσι συνδυάζονται τα πρακτικά πλεονεκτήματα των κινητών τουαλετών με την άνεση της μόνιμης υποδομής.

Η εικόνα προς τρίτους είναι επίσης σημαντική. Όταν ένα εργοτάξιο δέχεται συχνά επισκέψεις από πελάτες, επενδυτές ή δημόσιους φορείς, η κατάσταση των τουαλετών δείχνει πολλά για το πώς λειτουργεί συνολικά η εργολαβία. Σε τέτοιες περιπτώσεις, η προσωρινή προσθήκη VIP χημικών τουαλετών, καθαρών, ευρύχωρων, με νιπτήρα και καλό φωτισμό, μπορεί να κάνει σημαντική διαφορά στην εντύπωση που αφήνει ο χώρος.

Αγορά χημικής τουαλέτας ή μόνο ενοικίαση

Σε εταιρείες που αναλαμβάνουν εργοτάξια σε μόνιμη βάση, κάθε χρόνο και σε διαφορετικά σημεία, το ερώτημα είναι αν αξίζει η αγορά χημικής τουαλέτας αντί για συνεχή ενοικίαση. Η απάντηση δεν είναι ίδια για όλους, αλλά υπάρχουν μερικά σταθερά κριτήρια.

Η αγορά συμφέρει όταν:



- η εταιρεία διαθέτει ήδη φορητά ή βυτιοφόρα για άντληση και μεταφορά λυμάτων
- υπάρχει διαθέσιμος χώρος για αποθήκευση και συντήρηση του εξοπλισμού όταν δεν χρησιμοποιείται
- τα εργοτάξια είναι συνεχόμενα, με μικρά κενά μεταξύ τους

Αν λείπει έστω και ένας από αυτούς τους παράγοντες, η ενοικίαση χημικών τουαλετών είναι συνήθως πιο αποδοτική. Ο πάροχος αναλαμβάνει όλο τον κύκλο ζωής: παράδοση, service, αποκομιδή. Η εταιρεία επικεντρώνεται στα κατασκευαστικά της καθήκοντα.

Υπάρχει και η ενδιάμεση λύση, με μακροχρόνιες μισθώσεις φορητών τουαλετών και επιπλέον παροχή υπηρεσιών μόνο όπου χρειάζεται. Για παράδειγμα, μια εταιρεία μπορεί να προμηθευτεί δικές της κινητές τουαλέτες για σταθερά εργοτάξια και να συνεργάζεται με εξωτερικό συνεργάτη για τον περιοδικό καθαρισμό και την άντληση.

Ειδικά όταν οι ίδιες χημικές τουαλέτες χρησιμοποιούνται εναλλάξ σε εργοτάξια και σε τουαλέτες εκδηλώσεων ή τουαλέτες για pageant, η επαγγελματική συντήρηση γίνεται κρίσιμη. Άλλες είναι οι απαιτήσεις ενός τριήμερου φεστιβάλ με χιλιάδες χρήστες, και άλλες ενός εργοταξίου 30 ατόμων. Ο εξοπλισμός όμως μπορεί να είναι παρόμοιος, αν διασφαλίζεται αυστηρό πρόγραμμα καθαρισμού.

Προσωρινές τουαλέτες και ειδικές κατηγορίες χρηστών

Σε αρκετά έργα, στο εργοτάξιο δεν βρίσκονται μόνο εργάτες και τεχνικοί. Υπάρχουν μηχανικοί, διοικητικοί, επισκέπτες, εκπρόσωποι αρχών, ακόμη και κάτοικοι της περιοχής που έρχονται σε ενημερωτικές εκδηλώσεις.

Για αυτούς τους χρήστες, η στοιχειώδης άνεση και αξιοπρέπεια έχουν μεγαλύτερη βαρύτητα.

Σε εκδηλώσεις εντός ή δίπλα στο εργοτάξιο, η εμπειρία δείχνει ότι:

- οι VIP χημικές τουαλέτες είναι πιο κατάλληλες για στελέχη, καλεσμένους ή δημοσιογράφους
- οι κλασικές φορητές τουαλέτες είναι επαρκείς για εργάτες και τεχνικούς, αρκεί να είναι καθαρές
- οι χημικές τουαλέτες ΑμεΑ πρέπει να υπάρχουν όταν το επιβάλλει η νομοθεσία ή όταν το προφίλ των επισκεπτών το καθιστά απαραίτητο

Σε μεγάλα έργα υποδομής, όπου διοργανώνονται επισκέψεις κοινού ή σχολείων, οι τουαλέτες για υπαίθρια εκδήλωση συχνά στήνονται προσωρινά στην είσοδο του εργοταξίου και απομακρύνονται στη συνέχεια. Είναι ο ίδιος τύπος υποδομής που συναντά κανείς σε συναυλίες και φεστιβάλ, απλώς σε πιο μικρή κλίμακα.

Η πρόκληση είναι να αναγνωριστούν εγκαίρως αυτές οι ανάγκες στο χρονοδιάγραμμα του έργου. Δεν είναι λίγες οι φορές που μια εταιρεία αναγκάζεται να βρει χημικές τουαλέτες για συναυλία ή εταιρική εκδήλωση την τελευταία στιγμή, πληρώνοντας επιπλέον λόγω περιορισμένης διαθεσιμότητας. Ένας έμπειρος υπεύθυνος εργοταξίου εντάσσει αυτές τις ανάγκες στο συνολικό πλάνο υγιεινής από την αρχή.

Πότε να προτιμήσετε μόνιμες και πότε προσωρινές λύσεις

Για να γίνει πιο καθαρή η επιλογή, βοηθά μια πρακτική ομαδοποίηση με βάση τη διάρκεια, τη χρήση και την εξέλιξη του έργου.

- Έργα πολύ μικρής διάρκειας (1 έως 3 μήνες): Η μόνιμη λύση σπάνια έχει νόημα. Επιλέγονται σχεδόν πάντα προσωρινές τουαλέτες, συνήθως φορητές χημικές, με συχνότητα καθαρισμού προσαρμοσμένη στον αριθμό εργαζομένων.
- Μεσαία έργα (4 έως 12 μήνες): Συχνά κερδίζει μια μεικτή λύση. Ενοικίαση χημικών τουαλετών στην αρχική φάση, και σταδιακή μετάβαση σε μόνιμες τουαλέτες του ίδιου του κτιρίου, όταν αυτές καταστούν λειτουργικές.
- Μεγάλα έργα πολλών ετών: Η μόνιμη ή ημιμόνιμη εγκατάσταση συχνά είναι οικονομικά συμφέρουσα, ειδικά αν ο τελικός χρήστης θα την αξιοποιήσει. Ωστόσο, ακόμη και τότε, συμπληρώνεται με κινητές τουαλέτες σε απομακρυσμένα μέτωπα εργασίας.
- Εργοτάξια με πολλαπλές φάσεις ή μετακινούμενες ομάδες: Προτιμώνται κινητές λύσεις, λόγω ευελιξίας. Οι εξωτερικές τουαλέτες μπορούν να ακολουθούν το συνεργείο.
- Χώροι που μετά το έργο θα αλλάξουν χρήση ή θα αποδομηθούν: Η επένδυση σε μόνιμες τουαλέτες σπάνια αποδίδει. Η προσωρινή υποδομή καλύπτει επαρκώς τόσο τους εργαζόμενους όσο και τις επισκέψεις.

Από την εμπειρία πολλών εργοταξίων, η καλύτερη επιλογή σπάνια είναι αμιγώς «μόνιμη» ή αμιγώς «προσωρινή». Συνήθως προκύπτει ένας συνδυασμός, με προσεκτικό σχεδιασμό στις διαφορετικές φάσεις, ώστε να μη δημιουργούνται κενά στην υγιεινή.

Τεχνικές λεπτομέρειες που επηρεάζουν τη σύγκριση

Πίσω από την προφανή εικόνα της τουαλέτας κρύβονται μικρές τεχνικές λεπτομέρειες που συχνά καθορίζουν πόσο καλά θα λειτουργήσει η λύση στο πεδίο.

Η πρόσβαση απορριμματοφόρου ή βυτιοφόρου είναι κρίσιμη. Οι φορητές τουαλέτες πρέπει να τοποθετούνται σε σημεία όπου το ειδικό όχημα μπορεί να πλησιάσει σε λογική απόσταση, ακόμη και όταν ο περιβάλλον

χώρος γεμίζει με υλικά, μπάζα ή σκαλωσιές. Πολλά προβλήματα προκύπτουν όταν μια κινητή τουαλέτα τοποθετηθεί «προσωρινά» κάπου που αργότερα αποκλείεται από φορτία υλικών.

Η αποστράγγιση και η σταθερότητα του εδάφους επίσης παίζουν ρόλο. Σε χωμάτινα εργοτάξια με συχνές βροχές, μια φορητή τουαλέτα που δεν έχει τοποθετηθεί σε επίπεδη, σταθερή βάση, μπορεί να γείρει ή να δημιουργήσει λακκούβες με λάσπη γύρω της. Μια απλή βάση από σκυρόδεμα ή παλέτες, με σωστή απορροή, λύνει το πρόβλημα.

Για τις μόνιμες εγκαταστάσεις, ο σωστός εξαερισμός είναι κάτι που συχνά παραμελείται. Σε εργοταξιακές συνθήκες, η σκόνη και οι αναθυμιάσεις από χημικά της κατασκευής μπορούν να επιδεινώσουν την αίσθηση στο χώρο της τουαλέτας, αν δεν υπάρχει επαρκής ανανέωση αέρα. Επίσης, χρειάζεται πρόβλεψη για αντοχή σε καταπονήσεις: πόρτες που χτυπούν συχνά, δάπεδα που λερώνουν με λάσπες και λάδια, υδραυλικά που πρέπει να αντέξουν χιλιάδες χρήσεις πριν το κτίριο παραδοθεί.

Ως προς τις λύσεις υγιεινής εργοταξίου με κοντέινερ, μια κρίσιμη λεπτομέρεια είναι η ισχύς της ηλεκτρολογικής παροχής και η πίεση του νερού. Ντους με χαμηλή πίεση και WC που δεν γεμίζουν γρήγορα απογοητεύουν τους χρήστες και συχνά καταλήγουν σε κατάχρηση ή βλάβες.

Επιλογή παρόχου για προσωρινές τουαλέτες

Αν η απόφαση γέρνει προς προσωρινές λύσεις, ο τρόπος επιλογής παρόχου έχει πολύ πρακτική σημασία. Η εμπειρία δείχνει ότι η φθηνότερη προσφορά δεν είναι πάντα η πιο συμφέρουσα αν δεν συνοδεύεται από αξιόπιστο carrier.

- Διαθεσιμότητα και χρόνος ανταπόκρισης: Ζητήστε σαφή δέσμευση για χρόνους παράδοσης και αντικατάστασης σε περίπτωση βλάβης.
- Ποιότητα εξοπλισμού: Δείτε ο ίδιος τα μοντέλα φορητών τουαλετών που παρέχονται, την ηλικία τους, την κατάστασή τους.
- Πρόγραμμα καθαρισμού: Συμφωνήστε εξαρχής τη συχνότητα και το περιεχόμενο κάθε επίσκεψης (άντληση, πλύσιμο, αναλώσιμα).
- Εμπειρία σε εργοτάξια: Άλλο είναι οι τουαλέτες για κατασκευές και άλλο οι τουαλέτες για ένα διήμερο φεστιβάλ. Ρωτήστε αναφορές από αντίστοιχα έργα.
- Ευελιξία συμβολαίου: Προβλέψτε δυνατότητα αύξησης ή μείωσης του αριθμού των μονάδων, αν αλλάξει ο αριθμός εργαζομένων.

Είναι χρήσιμο να θυμάται κανείς ότι η πραγματική αξία φαίνεται όταν κάτι πάει στραβά. Ένα βουλωμένο WC σε μόνιμη εγκατάσταση ή μια χημική τουαλέτα που έχει ξεπεράσει κατά πολύ την προγραμματισμένη χωρητικότητα, δοκιμάζουν την υπομονή όλων. Ένας αξιόπιστος συνεργάτης θα έχει διαδικασίες για επείγουσες παρεμβάσεις.

Στρατηγική υγιεινής σε βάθος χρόνου

Για εταιρείες που ασχολούνται συστηματικά με κατασκευές, αξίζει να δουν τις τουαλέτες για κατασκευές όχι ως «αναγκαίο κακό», αλλά ως υποδομή με στρατηγική σημασία. Καλύτερες λύσεις υγιεινής σημαίνουν πιο ικανοποιημένους εργαζομένους, λιγότερες απουσίες λόγω ασθενειών, λιγότερες τριβές με επιθεωρήσεις και καλύτερη εικόνα στην αγορά.

Η επιλογή ανάμεσα σε μόνιμες και προσωρινές λύσεις πρέπει να ενταχθεί σε ένα συνολικό πλάνο, το οποίο να απαντά στις εξής ερωτήσεις:

Πρώτον, ποια είναι η τυπική διάρκεια και κλίμακα των έργων της εταιρείας. Δεύτερον, πόσο συχνά δέχεται επισκέπτες και ποιου προφίλ. Τρίτον, ποια είναι η οικονομική και οργανωτική δυνατότητα για αγορά, συντήρηση και αποθήκευση εξοπλισμού. Τέταρτον, ποια είναι η κουλτούρα της εταιρείας σε θέματα υγιεινής και ασφάλειας.

Όσο πιο ξεκάθαρες είναι οι απαντήσεις, τόσο πιο εύκολα προκύπτει μια σταθερή πολιτική: πότε γίνεται αγορά χημικής τουαλέτας, πότε ενοικίαση χημικών τουαλετών, πότε κατασκευή μόνιμης εγκατάστασης και πότε συνδυασμός όλων των παραπάνω.

Από πρακτική εμπειρία, οι εταιρείες που επενδύουν σοβαρά σε λύσεις υγιεινής εργοταξίου, συχνά διαπιστώνουν ότι κερδίζουν πολύ περισσότερα από όσα περίμεναν: καλύτερη συνεργασία με υπεργολάβους, λιγότερα παράπονα στα διαλείμματα και μικρότερο κρυφό κόστος από χαμένο χρόνο και δυσαρέσκεια.

Οι τουαλέτες, μόνιμες ή προσωρινές, δεν είναι απλώς εγκαταστάσεις. Είναι δείκτης σεβασμού προς τους ανθρώπους που χτίζουν το έργο και εργαλείο για να ολοκληρωθεί αυτό το έργο με οργάνωση και επαγγελματισμό. Όταν σχεδιάζονται σωστά, μπαίνουν σε δεύτερη μοίρα, με την καλή έννοια. Κανείς δεν τις σχολιάζει, γιατί απλώς λειτουργούν. Και αυτό, σε ένα εργοτάξιο, είναι συχνά το μεγαλύτερο κομπλιμέντο.